

Aprenda sobre:

Cáncer de cuello uterino

Por:

Santiago Estrada Mesa M.D. Microbiólogo Clínico
Ana Cecilia Ramírez Suárez, Citóloga
Kelly Ruiz Gallego, Cito-histotecnóloga
Dora Isabel Ceballos Bedoya, Auxiliar de laboratorio
Laboratorio Clínico VID

1. ¿Qué es el cáncer?

Es un crecimiento anormal y desordenado de algunas células específicas, lo que conlleva a la aparición del cáncer. Puede ocurrir en cualquier parte del cuerpo.

2. ¿Qué es el cáncer de cuello uterino?

Es un tipo de cáncer que se desarrolla a partir de las células del cuello uterino y de ahí recibe su nombre. También recibe otros nombres: cáncer cervical, de cérvix o cáncer del cuello de la matriz.

3. ¿Cuál es la causa del cáncer de cuello uterino?

La principal causa del cáncer de cuello uterino es el contagio con un virus llamado **Papiloma virus humano (PVH)**. De este virus existen más de 100 variantes, pero sólo unas pocas, son responsables del cáncer cervical.

4. ¿Cómo se transmite el PVH?

La principal forma de transmisión del PHV es a través de relaciones sexuales.

5. ¿Cómo se manifiesta la infección con el PVH?

Una mujer puede estar infectada con el PVH y no saberlo, pues este virus no se siente ni se ve, es decir, es una infección que no causa ninguna sintomatología en su fase inicial.

6. ¿Cómo se manifiesta el cáncer de cuello uterino?

Después de muchos años del contagio con el PVH, puede aparecer:

- Sangrado no relacionado con la menstruación.
- Sangrado durante la menopausia.
- Sangrado vaginal irregular después de una relación sexual o un examen pélvico.
- Secreción vaginal sin causa aparente.

La presencia de estos síntomas, no siempre se deben al cáncer, pero sí obligan a consultar con el médico, quien generalmente ordenará una citología.

7. ¿Existen factores de riesgo para desarrollar cáncer de cuello uterino?

Sí, los principales son:

- Mujeres que empiezan a tener relaciones sexuales a una edad temprana (antes de los 16 años).
- Mujeres que han tenido muchas parejas sexuales.
- Mujeres cuyo compañero inicio su vida sexual temprana, ha tenido muchas parejas sexuales o ha tenido contacto con mujeres con cáncer cervical.

8. ¿Qué tan frecuente es este cáncer?

Según el Ministerio de la Protección Social de Colombia, en el año 2005 el cáncer de útero (incluye cáncer de cuello uterino) fue la cuarta causa de muerte en el grupo de mujeres entre 15 y 44 años y la quinta en el grupo de 45 a 64 años. Esto corresponde a 4,4 y 24,9 casos por cada 100.000 mujeres respectivamente.

9. ¿Existe relación entre el cáncer de cuello uterino y las relaciones sexuales?

Por ser el PVH una Infección de transmisión sexual, este tipo de cáncer esta relacionado casi siempre con relaciones sexuales. Se presume que mientras más compañeros sexuales se tenga, es mayor el riesgo de contraer PVH, además las mujeres que inician su vida sexual muy temprano, tienen un mayor riesgo de encontrarse con el PVH (ver pregunta 7).

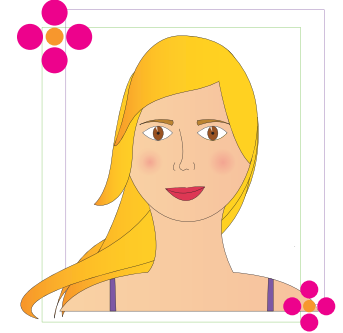
10. ¿Cómo se diagnostica el cáncer de cuello uterino?

El diagnóstico se basa en la historia clínica y con dos principales exámenes llamados colposcopia y biopsia, que definen si verdaderamente la paciente tiene o no cáncer. La citología cérvico vaginal oncológica (CCVO) es un examen que recibe varios nombres: citología vaginal, Papanicola (Pap) o simplemente citología. Este examen aunque no hace el diagnóstico de cáncer, sí detecta cambios en la célula que orientan al médico para que inicie los estudios correspondientes.

11. ¿Cuáles son los requisitos para realizar una citología?

Acudir a la citología cinco días antes o cinco días después del periodo menstrual y, dos días antes del examen tener en cuenta:

- No haberse aplicado cremas, óvulos, duchas vaginales, espumas, gelatinas, ni ningún tipo de lubricante o medicamento intravaginal. Esto podría lavar o esconder las células anormales.
- No tener relaciones sexuales.
- No haberse realizado una ecografía transvaginal.



12. ¿Quién se debe realizar una citología?

- Toda mujer a la que se la ordene el médico.
- Toda mujer con vida sexual activa desde los 25 años hasta los 29 años, de los 30 en adelante se debe realizar una prueba de PVH y si esta da positiva se debe realizar una citología. Cuando no es posible realizar la prueba de PVH se debe realizar la citología cada 3 años.

13. ¿En qué consiste una citología vaginal?

Es un examen sencillo y no doloroso. Consiste en introducir en el canal vaginal un instrumento llamado espéculo que permite visualizar el cuello del útero, de donde se raspan células para determinar si hay cambios anormales. Este examen no se usa para estudiar las alteraciones del flujo vaginal.

14. ¿Cada cuánto se debe hacer una citología?

- Cada 3 años empezando a los 25 años hasta los 29.
- Si la prueba de PVH después de los 30 años sale positiva la paciente se debe realizar una citología.
- Cuando no es posible hacer PVH después de los 30 años se debe hacer citología cada 3 años (ver pregunta 12).

15. ¿Si la citología sale anormal o alterada, tengo cáncer?

No. Como se mencionó antes, la citología no hace diagnóstico de cáncer, sólo orienta al médico para que se continúe el estudio con otros exámenes adicionales (ver pregunta 10).

16. ¿Hasta qué edad una mujer se debe hacer una citología?

Lo normal es hasta los 65 años.

17. ¿Cómo se previene el cáncer cervical?

- Realizándose la citología.
- Aplicándose la vacuna contra el PVH (ya existente en Colombia). Consulte con su médico.



**Es mejor prevenir que curar.
No se automedique ni medique a otras personas.
La medicación es un acto propio del médico.**



Páginas consultadas en la web:

- <http://www.cancer.gov/espanol>
- <https://cissecure.nih.gov/livehelp/welcome.asp>
- <http://cancer.gov/publicaciones>. Instituto Nacional del Cáncer. USA

Lecturas recomendadas:

- Servicio de salud Colombia. Norma técnica para la detección temprana del cáncer de cuello uterino y guía de atención de lesiones preneoplásicas del cuello uterino. Resolución número 00412 de 2000.
- National Cancer Institute. Cáncer cervical. Cómo puede protegerse. Departamento de salud y servicios humanos de los Estados Unidos. Institutos Nacionales de Salud. Instituto Nacional del Cáncer. NIH Publicación No 05-5735. septiembre 2005.
- Instituto Nacional del cáncer. Hojas informativas. La prueba de Papanicolaou: preguntas y respuestas. 2005.
- DANE, Dirección de censos y demografía. Registro de defunciones del año 2005. Estimaciones 1985-2005 y proyecciones 2006-2020 anualizadas por sexo y edad. Primeras causas de mortalidad en mujeres, Colombia 2005.
- Ministerio de Salud y Protección Social. Guía de Práctica Clínica para la detección y manejo de lesiones precancerosas de cuello uterino. Guía completa. Colombia 2014.
- MMWR / March 27, 2015 / Vol. 64 / No.3

COMITÉ EDITORIAL

Santiago Estrada Mesa, MD • Director General • Laboratorio Clínico VID
Juan Mario Jaramillo Acosta, MD • Jefe Laboratorio Clínico • Clínica Cardio VID
Liliana Franco Restrepo, MD • Microbióloga • Clínica Cardio VID

IMPRESIÓN

Publicaciones VID

Sedes de Laboratorio Clínico VID

- Sede principal La Playa • Belén • Bello • Calasanz
- Ciudad del Río • Clínica Diagnóstica Especializada
- Envigado • Itagüí • La América • Laureles • Sabaneta

Comunica con todas las sedes • Tel. 604 4441754

Laboratorio Clínico Clínica Cardio VID

Tels. 604 3227090 Exts. 4159 - 4160

Medellín • Área Metropolitana • Colombia

• Para obtener copias adicionales de esta carta o cualquiera de las anteriores, ingrese a www.laboratoriovid.org.co o www.cardiovid.org.co

• Línea gratuita de información sobre VIH/SIDA y otras enfermedades de transmisión sexual 01 8000 41 0000

