

Por:

**Santiago Estrada M.D**  
Especialista en Microbiología y Parasitología Médicas  
Director general  
Laboratorio Clínico VID

**Dahyanna Andrea Díaz Ospina M.D**  
Médica general  
Laboratorio Clínico VID

Revisó:

**Francisco Javier Díaz M.D**  
Médico virólogo,  
Facultad de Medicina,  
Universidad de Antioquia

## Aprenda sobre: **paperas**



### 1. ¿Qué son las paperas?

La papera o parotiditis es una enfermedad infecto – contagiosa aguda, causada por el virus de las paperas. Este virus infecta exclusivamente a los humanos.

### 2. ¿Cómo se contagia?

Este virus se contagia a través de secreciones de las vías respiratorias del paciente enfermo o de una persona infectada, pero aparentemente sana, quien al toser o estornudar produce aerosoles y gotas de saliva que son transportadas por el aire y son inhaladas por las personas alrededor. También se contagia por compartir artículos como tazas o cubiertos, por tocar objetos o superficies previamente contaminados por las manos sin lavar del paciente. Es importante aclarar que el paciente enfermo puede contagiar aún antes de que se manifieste la enfermedad y hasta 5 días después de que los síntomas desaparezcan.

### 3. ¿Cómo se manifiesta?

Sus manifestaciones son muy parecidas a muchas de las enfermedades virales con síntomas como fiebre, dolor de cabeza, dolores musculares, cansancio y falta de apetito. El signo clave es la PAROTIDITIS (inflamación dolorosa de las glándulas parótidas, que se encuentran debajo de las orejas), siendo éste el signo más característico para pensar en paperas. Ocasionalmente este virus puede comprometer otros órganos como el cerebro, el páncreas, el oído, los testículos, entre otros. Sin embargo, uno de cada tres pacientes puede ser asintomático (no presentar ninguna sintomatología).

### 4. ¿A quién le puede dar paperas?

A cualquier persona que no haya sido vacunada o que no haya tenido la enfermedad previamente.

## 5. ¿Cómo se diagnostica?

En la mayoría de los casos, el diagnóstico es clínico, es decir, según las manifestaciones (ver pregunta 3). En caso de dudas se pueden ordenar exámenes de sangre específicos para esta enfermedad.

## 6. ¿Cuándo consultar?

Si se sospecha que alguien de su familia tiene síntomas sugestivos de paperas (ver pregunta 3), debe consultar para que el médico defina el diagnóstico.

También debe consultar si durante la enfermedad el paciente presenta:

- Deterioro neurológico, dolor de cabeza intenso, confusión.
- Si siente que ha perdido audición.
- Si presenta inflamación de los testículos.

Hay que tener en cuenta que estas complicaciones son más comunes en población adulta.

## 7. ¿Cómo se trata?

No hay tratamiento específico para las paperas, se manejan los síntomas con medicamentos para el dolor y la fiebre.

Además, para el dolor en las glándulas inflamadas, se pueden aplicar compresas tibias o frías.



## 8. ¿Qué cuidados se deben tener en la casa?

Lo más importante es evitar la transmisión de la enfermedad a otras personas (adultos o niños). Ver pregunta 2.

- No se debe enviar el niño a la guardería o al colegio hasta 5 días después de la aparición de inflamación de las glándulas parótidas. Esta misma incapacidad se aplica al adulto.
- Evitar compartir artículos como utensilios de cocina, juguetes, etc., con la persona enferma.
- Lavarse las manos cada vez que se tenga contacto con el paciente o con superficies u objetos que hayan sido tocados por él.

## 9. ¿Existe vacuna contra las paperas?

**Sí**, se conoce como vacuna triple viral o en inglés MMR, que incluye la protección contra sarampión, rubéola y paperas (SRP).

Esta vacuna se encuentra dentro del PAI (plan ampliado de inmunizaciones). Se



debe aplicar a partir de los 12 a 15 meses, con refuerzo a los 4 a 6 años.

## 10. ¿Quién se debe vacunar?

**Todos** los niños a partir de los 12 meses de vida.

Las personas nacidas después de 1956 y que no han sufrido de paperas, no han sido vacunados o no tienen pruebas de laboratorio que demuestren protección (anticuerpos contra parotiditis), deben recibir al menos una dosis de la vacuna. Los adultos trabajadores del área de la salud, se consideran con mayor riesgo y deben recibir dos dosis de la vacuna.

## Hay algunas excepciones:

- Si tuvo alergia GRAVE a la primera vacuna contra paperas.
- Si está en embarazo o sospecha estarlo.

## Si cumple con algunas de las siguientes condiciones, consulte a su médico antes de vacunar:

- Paciente que tenga defensas bajas, como: VIH, consumo crónico de esteroides, cáncer, o algún trastorno sanguíneo.
- Si recibió una vacuna en las últimas cuatro semanas.
- Si su hijo es alérgico (reacción severa) al huevo, consulte al médico antes de vacunar.

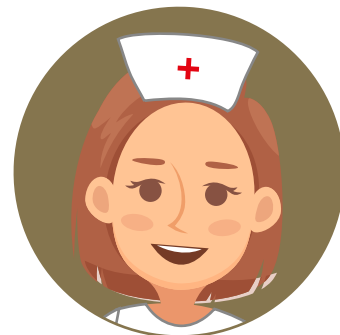
*Para el dolor en las glándulas inflamadas, se puede aplicar compresas tibias o frías.*

*Evitar compartir artículos como utensilios de cocina, juguetes, etc.,*

*Lavarse las manos cada vez que se tenga contacto con el paciente.*

## Páginas consultadas en la web

- <https://www.mayoclinic.org/es-es/diseases-conditions/mumps/symptoms-causes/syc-20375361>
- [www.health.nsw.gov.au](http://www.health.nsw.gov.au)
- <https://www.cdc.gov/spanish/especialesCDC/Paperas/>



## Lecturas recomendadas

- American Academy of Pediatrics. Mumps. Red Book. 2006. 464-468
- Hoja informativa sobre enfermedades infecciosas: Las paperas. NSW government health [www.health.nsw.gov.au](http://www.health.nsw.gov.au)
- Información para padres: las paperas y la vacuna para prevenirlas CS HCVG15-CHD-126 10/24/2017
- Parotiditis. Heymann David L. El control de las enfermedades transmisibles. 19a ed. – Washington. DC: OPS 2011. (Publicación Científica y Técnica No. 635) pág. 577- 581 ISBN 978-92-75-31635-1 Reimpreso en 2013

**Ilustraciones tomadas de:** [www.ingimage.com](http://www.ingimage.com)

### COMITÉ EDITORIAL

Santiago Estrada Mesa, MD • Director General • Laboratorio Clínico VID  
 Juan Mario Jaramillo Acosta, MD • Jefe Laboratorio Clínico • Clínica Cardio VID  
 Liliana Franco Restrepo, MD • Microbióloga • Clínica Cardio VID

### IMPRESIÓN

Publicaciones VID

### Sedes de Laboratorio Clínico VID

- Sede principal La Playa • Belén • Bello • Calasanz
- Ciudad del Río • Clínica Diagnóstica Especializada
- Envigado • Itagüí • La América • Laureles • Sabaneta

Comunica con todas las sedes • Tel. 604 4441754

Laboratorio Clínico Clínica Cardio VID

Tels. 604 3227090 Exts. 4159 - 4160

Medellín • Área Metropolitana • Colombia

• Para obtener copias adicionales de esta carta o cualquiera de las anteriores, ingrese a [www.laboratoriovid.org.co](http://www.laboratoriovid.org.co) [www.cardiovid.org.co](http://www.cardiovid.org.co)

• Línea gratuita de información sobre VIH/SIDA y otras enfermedades de transmisión sexual 01 8000 41 0000

