



## aprenda sobre **Vitiligo**

Por: **Lucía Piedrahita Vélez MD** • Residente de dermatología • Universidad CES

### 1. ¿Qué es el vitiligo y cuál es su causa?

Es una enfermedad que se caracteriza por manchas blancas que comprometen la piel, las mucosas (oral y genital) y el pelo.

Su causa es desconocida; sin embargo, una de las teorías más aceptadas es que el vitiligo puede ser el resultado de un daño directo de los melanocitos (células encargadas de generar el color de la piel). Este daño probablemente sea debido a que el mismo cuerpo ataca a estas células, por lo que se considera una enfermedad autoinmune.

El vitiligo no es mortal ni contagioso, pero afecta de forma importante a la autoestima y a la calidad de vida de la persona.

### 2. ¿Cómo se manifiesta el vitiligo?

Clínicamente, el vitiligo se presenta con manchas blancas que pueden comprometer casi cualquier parte de la piel e incluso las mucosas y los genitales. Las lesiones, por lo general, no tienen ningún síntoma asociado, no son contagiosas y pueden ser más evidentes en las personas con piel más oscura. Según su distribución y los sitios donde se presente, se puede clasificar como:

- **Vitiligo universal:** cuando las manchas blancas se distribuyen en casi toda la superficie de la piel.
- **Vitiligo generalizado:** cuando las manchas blancas se presentan en varias partes del cuerpo de forma simétrica; es decir, comprometen tanto el lado izquierdo como el derecho, lo que se conoce como manchas en espejo.
- **Vitiligo segmentario:** cuando las manchas blancas comprometen solo un lado del cuerpo.
- **Vitiligo localizado:** cuando las manchas comprometen una sola parte del cuerpo.
- **Vitiligo acrofacial:** cuando las manchas comprometen al mismo tiempo la cara (comúnmente alrededor de ojos, nariz y orejas) y las manos.

Esta enfermedad también puede generar cambios en el color del pelo (pelos blancos), no solo en el cuero cabelludo sino también en cejas y pestañas.

Muchas veces, las manchas blancas aparecen en sitios donde previamente se presentó alguna herida o golpe, lo que se conoce con el nombre de fenómeno de Koebner. (Nombre del médico dermatólogo que lo describió por primera vez).

### 3. ¿A quién le puede dar vitiligo?

Esta enfermedad se puede presentar hasta en el 2% de los niños o adultos y afecta a personas de ambos sexos por igual. Es de mayor frecuencia entre los 20 y 30 años de edad.

Tener un familiar con antecedente de vitiligo aumenta el riesgo de presentarlo, pero esto no quiere decir que siempre que se tenga el antecedente familiar se va a manifestar la enfermedad.

### 4. ¿Cómo se diagnostica el vitiligo?

El diagnóstico es principalmente clínico, pues las lesiones en piel se reconocen fácilmente. En el momento de la consulta, el profesional médico puede utilizar la Luz de Wood (una lámpara especial de luz azul) para iluminar estas manchas blancas que resaltan de forma específica, situación que puede ayudar a confirmar el diagnóstico.

Por lo general, no es necesario tomar muestras de piel para un diagnóstico definitivo. Una vez se determine que es vitiligo, se complementa con exámenes de sangre adicionales para descartar otras enfermedades autoinmunes que pueden estar relacionadas.

### 5. ¿Cómo se trata el vitiligo?

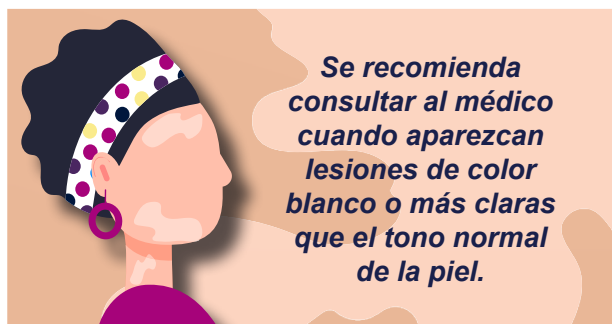
Es importante aclarar que esta enfermedad no tiene cura y que con el tratamiento no siempre se previene la pérdida de color ni se evita su evolución; sin embargo, se puede

ayudar al paciente a oscurecer las manchas blancas y que estas sean estéticamente menos visibles o más tolerables. Existen varias opciones para el manejo de esta enfermedad:

- **Terapia tópica:** consiste en la aplicación de cremas que ayudan a controlar la inflamación causada por las manchas blancas, el paciente mismo se las aplica. Por lo general, se formulan por ciclos. Ej: 10 días de uso continuo y suspensión por otros 10 días, para luego repetir el ciclo. Son una excelente opción en quienes no tienen lesiones generalizadas. Son seguras y ayudan a oscurecer las manchas.
- **Fototerapia:** es una terapia con luz en cámaras similares a las de bronceo. Se usan dos a tres veces a la semana en centros especializados y puede ayudar a disminuir las lesiones. Se recomienda en quienes tienen lesiones generalizadas que comprometen gran parte de la piel.
- **Terapia sistémica:** son medicamentos que se recomiendan para pacientes que no responden a las terapias mencionadas anteriormente o en quienes las lesiones están apareciendo de forma muy rápida y extensa.
- En pacientes con compromiso severo que compromete gran parte de la superficie corporal, también se puede considerar despigmentar la piel de color normal, más que oscurecer las manchas blancas. Esto se puede hacer con medicamentos tópicos y siempre vigilados por el médico especialista.
- **Otras terapias:** se ha demostrado que algunos antioxidantes y vitaminas pueden ayudar a disminuir las lesiones. Además, para las manchas pequeñas y estables (que no han cambiado en los últimos 6 meses) existe la opción de los microinjertos de pelo, ya que estos pelos ayudan a pigmentar la piel que está a su alrededor. Adicionalmente, se tiene la opción de camuflajes (tipo maquillaje) para disimular un poco más las lesiones.
- El tratamiento constante y la buena adherencia a las terapias son clave para oscurecer las lesiones que ya estén presentes

## 6. ¿Cuándo consultar?

Se recomienda consultar al médico cuando aparezcan lesiones de color blanco o más claras que el tono normal de la piel. Es importante recordar que no solo se presentan en la piel, sino también en el pelo, en la mucosa oral y genitales. Los cambios de la coloración en el pelo, mucosa oral y genital son motivo importante para consultar con un profesional.



## 7. ¿Existe alguna forma de prevenir el vitiligo?

Esta es una enfermedad que puede aparecer en cualquier momento y es realmente impredecible, por lo que no se puede prevenir. Sin embargo, algunos pacientes refieren “disparadores” asociados a la aparición de las manchas tales como: heridas, estrés, quemaduras, enfermedades y embarazo, una vez estos se identifiquen lo ideal es evitarlos. Entonces, siempre se debe tener en cuenta:

- Proteger la piel de lesiones, cortaduras o heridas. Dentro de estos es importante considerar que los tatuajes, “piercings”, etc. también pueden generar lesiones de vitiligo.
- Proteger la piel del sol con ropa que la cubra y con protector solar con SPF (Factor de Protección Solar, por sus siglas en inglés) por encima de 30, para evitar las quemaduras de la piel sana y de la piel más clara que es más sensible al sol.

## Lecturas recomendadas

- Fuente de la Clínica Mayo: <https://www.mayoclinic.org/es/es/diseases-conditions/vitiligo/symptoms-causes/syc-20355912>
- Artículo de revisión: Vitiligo, María Cristina Trujillo Correa, Luz Marina Gómez Vargas, revista Asociación Colombiana de Dermatología, volumen 17, número 2, junio de 2009.
- Libro: Dermatología, 4 edición, Bolognia. Capítulo 66, Vitiligo y otros trastornos de hipopigmentación.

### Imagen de portada tomada de:

<https://www.farmacaceuticonline.com/es/vitiligo/>

**Ilustración tomada de:** [www.ingimage.com](http://www.ingimage.com)

### COMITÉ EDITORIAL

Santiago Estrada Mesa, MD • Director General • Laboratorio Clínico VID  
Juan Mario Jaramillo Acosta, MD • Jefe Laboratorio Clínico • Clínica Cardio VID  
Liliana Franco Restrepo, MD • Microbióloga • Clínica Cardio VID

### IMPRESIÓN

Publicaciones VID

### Sedes de Laboratorio Clínico VID

• Sede principal La Playa • Belén • Bello • Calasanz  
• Ciudad del Río • Clínica Diagnóstica Especializada  
• Envigado • Itagüí • La América • Laureles • Sabaneta

Comunica con todas las sedes • Tel. 604 4441754

### Laboratorio Clínico Clínica Cardio VID

Tels. 604 3227090 Exts. 4159 - 4160

Medellín • Área Metropolitana • Colombia

• Para obtener copias adicionales de esta carta o cualquiera de las anteriores, ingrese a [www.laboratoriovid.org.co](http://www.laboratoriovid.org.co) o [www.cardiovid.org.co](http://www.cardiovid.org.co)

• Línea gratuita de información sobre VIH/SIDA y otras enfermedades de transmisión sexual 01 8000 41 0000



labclmovid 312 266 0075

